

Det är inte bara mobil- och DECT-telefoner som skapar elektromagnetiska fält som påverkar våra kroppar. Det gäller i lika stor utsträckning vanliga el-apparater i vår miljö t.ex. mikrovågsugn, kompaktlysrör, klockradio, hårtork, ljusdimmer, batterieliminators, el-stängsel. Fält skapas av vårt el-nät och det kan vara apparater en granne använder, som ger upphov till besvär.

Alla elektriska apparater skapar elektromagnetiska fält. Fältens storlek varierar beroende på apparat, så kan t.ex. ett kompaktlysrör skapa ett fält på 5 m och en DECT-telefon 300 m.

Man skiljer på elektriska och magnetiska fält. De elektriska fälten är ofta relativt lätta att reducera, emedan det är svårare med de magnetiska och tyvärr går dessa genom väggar, tak och våra kroppar.



Kompaktlysrör



Dimmers



DECT-telefon

Orsaken till symptom från elektromagnetisk strålning är sannolikt en störning av kroppens egna elektromagnetiska signaler som styr hjärna, nerver, vegetativt nervsystem och hjärt-kärlsystem. Eftersom dessa signaler är främmande för människan resulterar detta i en reaktion som ofta är diffus. Kroppen vet inte hur den ska reagera, men känner att något är fel.

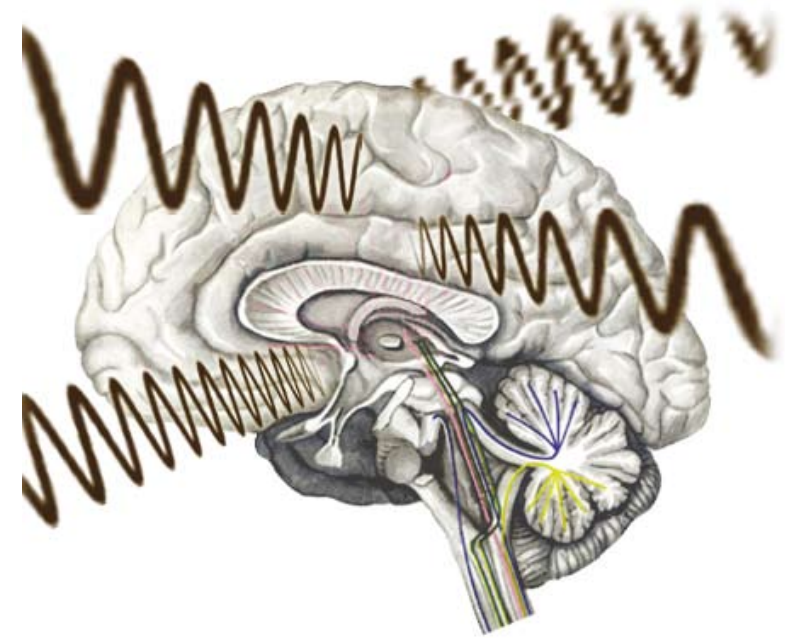
Vid påverkan av elektromagnetiska fält kan läkarbehandling minska symptomen, men ej ta bort orsaken. En kartläggning av din elmiljö kan förklara din besvär. Avstå dock inte från läkarbehandling om du har diffusa symptom, det kan trots allt vara andra medicinska problem som är orsak.

Denna broschyr sammanställd av:

- Mätuppdrag
- Konsultation
- Föredrag
- Kurser

Jan Boljang
Lumsheden 115
812 94 ÅSHAMMAR
Tel. 0246 - 710 30
www.eloverkanslig.se

© InnovaDesign.se, mars 2009



Visste du detta om elektromagnetiska fält?

Språket avslöjar

I vårt språk har vi uttryck som t.ex. "Jag kände hans vibrationer" eller "Vi var på samma våglängd". Uttryck som vi alla förstår, men har svårt att förklara. Kanske därför att vi omedvetet vet att det stämmer. Alla våra sinnen syn, hörsel, smak, känsel och lukt, omvandlar energi/frekvenser för att skapa en känsla.

Människokroppen reagerar på elektromagnetiska fält från exempelvis värmestrålning, synligt ljus, UV-ljus, röntgen och gammastrålning, även strålning från lägre frekvenser t.ex. GSM, DECT-telefoner. Kroppen reagerar också på elektromagnetiska fält från "vanliga" elektriska apparater i vår närhet, lysrör, TV, datorer m.m.

Vad som gör vissa människor sjuka och andra inte, vet man ännu inte. Kanske är det bara en tidsfråga. Men att påstå att vi inte kan känna av elektromagnetiska fält är helt fel.

Läkarbehandling blir allt oftare resultatlös

Tyska läkare har gått ut med ett upprop (Freiburguppropet). Detta stöds av över tusen läkare runt om i världen, bl.a. från Sverige. I uppropet säger de att elektromagnetisk strålning utgör ett hot för människans hälsa och människan befinner sig i början på en mycket allvarlig utveckling. Bestrålningen dygnet runt i boende- och arbetsmiljö orsakar en ständig stress som förhindrar återhämtning. Detta är speciellt oroande i boendemiljön, där barn- och sovrum är den viktigaste platsen för vila, återhämtning och läkning. De har observerat en tydlig ökning av

speciella ohälsosymtom och deras behandling för att återställa patientens hälsa blir allt oftare resultatlös. Men de har även konstaterat en förbättrad hälsa efter reducering (eller eliminering) av strålningen i patientens närmiljö. De betraktar mobiltelefonin och de sladdlösa DECT-telefonerna som den främsta orsaken till denna ödesdigra utveckling och ingen kan längre undvika dessa pulsade mikrovågor som belastar immunsystemet och stör kroppens regleringsmekanismer. Gravida, barn och ungdom, gamla och sjuka människor är särskilt utsatta.

Dramatisk ökning av svåra och kroniska sjukdomar.

- Inlärnings-, koncentrationsstörningar
- Beteendestörningar hos barn, t.ex. hyperaktivitet
- Blodtrycksförändringar som blivit allt svårare att behandla med medicin
- Hjärtrytmstörningar
- Hjärtinfarkt och stroke hos allt yngre människor
- Hjärndegenerativa sjukdomar t.ex. Alzheimer och epilepsi
- Cancersjukdomar som leukemi och hjärntumörer

Samt störningar som felaktigt uppfattas som psykosomatiska, t.ex.:

- Huvudvärk och migrän
- Kronisk utmattning
- Inre oro
- Sömlöshet och trötthet under dagen
- Öronsus/tinnitus
- Infektionsbenägenhet
- Nerv- och mjukdelssmärter med svårtolkade orsaker

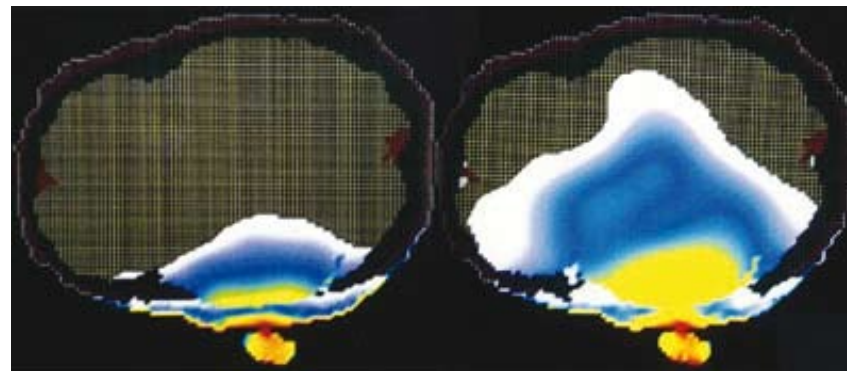
Symptom som de härleder från:

Installation av en mobilsändare i patientens närmiljö

Intensiv användning av mobiltelefon

Installation av en trådlös DECT-telefon i hemmet eller närmiljön

Uppropet finns på Internet i svensk översättning under adress: <http://www.feb.se>



Datasimulering av energidispositionen i huvudet på en vuxen man (vänstra bilden) och en tioåring, när de har en mobiltelefon mot vänster öra.

Telefonen i detta fall sänder med frekvensen 835 MHz.

Bilden är producerad av professor Om Gandhi, University of Utah, Salt Lake City, USA

Passiv strålning.

Ett forskarlag vid Lunds universitet med neurokirurg Leif Salford, har forskat på hur möss påverkas av elektromagnetisk strålning och konstaterat att några tiotusendels (0,0001) watt ger en utfällning av albumin i hjärnan hos de undersökta råttorna. Proteiner kan, om de tränger in i hjärnan ge upphov till sjukdomar som MS, demens, Parkinsons och Alzheimers.

Strålning från mobiltelefonsystemens basstationer räcker således för att påverka hjärnan.

Även de som befinner sig i närheten av någon som telefonerar påverkas.

Gränsvärdet för mobiltelefoner ligger på max 10 W/m² och det avser enbart skydd för uppvärmning av vävnad - ej annan biologisk påverkan.

(Källa bl.a. Svenska Dagbladet 15 september 1999)



Bilden visar ett snitt från en råttjärna som utsatts för mikrovågsfält motsvarande dem från en mobiltelefon.

De mörka fläckarna är äggviteämnet, albumin som trängt in genom den av strålningen öppnade blod-hjärn-barriären.