

Filter

BMW-koncernen har installerat ett specialgjort filter för att minimera strålningen från DECT-basstationer. Detta kostade koncernen 100 000 euro.

Telia

Telias huvudkontor har ersatt sina DECT-telefoner med vanliga mobiltelefoner. Den officiella förklaringen är att det passar deras image bättre. Troligen är den egentliga förklaringen att personalen inte ville riskera att bli sjuk, av att ha sändaren i sitt kontor.

DECT fakta

Basenheten (stativet/laddaren) är en sändare som utstrålar full effekt, även då den inte används. Strålningen upphör endast då du drar ur el-kontakten. Det räcker inte att dra ur jacket.

Basenheten sänder en skur av pulser, 100 gånger/sekund, dygnet runt.

Uteffekten är kontinuerligt 250 mW, (mycket högre än en mobiltelefon). Under samtal är uteffekten från handenheten ca. 25 mW, (ca. 10 gånger högre än från en GSM-telefon i normalläge).

Frekvensen är 1,88 - 1,90 GHz.

Räckvidden, för kommunikation är: 300-500 m utomhus och ca 30-100 m inomhus.

Alternativ

Det har funnits alternativ till DECT-telefoner - analoga trådlösa telefoner som sänder bara under samtal. Mobilindustrin vill komma åt frekvensutrymmet som de analoga använder. De förbjöds 2008.

Ett alternativ är att använda en vanlig trådsluten telefon och vidarekoppla till mobiltelefon, då man väntar viktiga samtal och inte kan svara i den trådslutna.

Det finns även DECT-telefoner där laddaren endast avger strålning då telefonen inte står i laddaren, men vid samtal är strålningen kraftigare än en mobiltelefon.

Det finns speciellt framtagna fodral som reducerar styrkan för laddaren.

Är det rätt att utsätta andra människor, barn och djur för mikrovågor, dygnet runt?

Miljöfarlig verksamhet

Miljööverdomstolen fastställde i dom: M 7485-04 att strålningen från mobilbasstationer är en miljöfarlig verksamhet.

Man bör aldrig använda någon typ av trådlös telefon, om man inte är absolut tvungen.

Prof. Kjell Hansson Mild. Arbetslivsinstitutet

Butiker

Många butiker använder sladdlösa DECT-telefoner, det är praktiskt. Strålningen kan göra att kunder uppleva butiken som otrivsam och lämnar butiken. Andra går inte ens in. De mår dåligt redan utanför.

Sammanställt av: Jan Boljang
Lumsheden 115
812 94 ÅSHAMMAR
Tfn. 0246-710 30

Mer information kan du hitta på:
www.feb.se
www.vagbrytarenstockholm.se
www.gigahertz.ch
www.buergerwelle.de

Trådlös teknik i hemmet



Bluetooth, Wlan mm.

Andra tekniker t.ex. Wlan och Bluetooth, använder mikrovågor för trådlös dataöverföring till och från datorer, men även andra produkter t.ex. router för nätverk, utomhustermometrar, digitala kameror, dörrklockor. Räckvidden kan vara flera kilometer för Wlan och cirka 50 m för Bluetooth. WLAN, Wireless Local Area Network, kallas även för WIFI. Det är ett system för trådlös överföring mellan datorer.

Används i olika nätverk i hemmen, routrar. WLAN finns även i köpcentra, restauranger, matställen, butiker och på gator och torg.

Skapat för kontor

DECT-telefonsystemet är skapat för kontor med många användare. Basenheten håller reda på vilken kanal varje handenhet blir tilldelad och är därför i ständig funktion. Konsekvensen blir mikrovågsstrålning dygnet runt, samt att signalnivån är onödigt stark för en villa eller lägenhet. Mikrovågsstrålningen ökar med antalet basenheter och kan bli avsevärd i ett hyreshus eller i ett villaområde då flera har sladdlösa telefoner i närheten av varandra.

Sladdlösa telefoner som ansluts till bostadens telefonjack, består av en sändare (laddaren) och en bärbar telefon. Systemet kallas för DECT *. Strålningen från laddaren/basenheten kan jämföras med att ständigt befinna nära en mobilmast. Den genererar strålning kontinuerligt, dygnet runt, oavsett om samtal pågår eller ej.

Uppfattas inte

Människan saknar sinnen som uppfattar mikrovågor.

De syns inte – de hörs inte – de luktar inte – de känns inte – de smakar inte.

Vi tror således att strålningen inte finns och vi vet inte när vi påverkas. Mikrovågor är därför mycket förädliska. I stället reagerar kroppen med olika diffusa symtom.

Yrsel	Koncentrationsproblem
Stress	Onormal trötthet
Tinnitus	Sömnstörningar
Huvudvärk	Störd hjärtrytm
Muskelvärk	Epilepsianfall

* Digital Enhanced Cordless Telecommunications



Läkarbehandling blir allt oftare resultatlös

Tyska läkare har gått ut med ett upprop, Freiburguppropet, som stöds av över tusentals läkare runt om i världen, bl.a. från Sverige.

De har observerat en tydlig ökning av speciella ohälsosymtom och deras behandling för att återställa patientens hälsa blir allt oftare resultatlös. I uppropet säger de att människan befinner sig i början på en mycket allvarlig utveckling och elektromagnetisk strålning utgör ett hot för människans hälsa.

Bestrålningen dygnet runt i boende- och arbetsmiljö orsakar en ständig stress som förhindrar återhämtning. Detta är speciellt oroande i boendemiljön som är den viktigaste platsen för vila, återhämtning och läkning.

Men de har även konstaterat en förbättrad hälsa efter reducering (eller eliminering) av strålningen i patientens närmiljö.

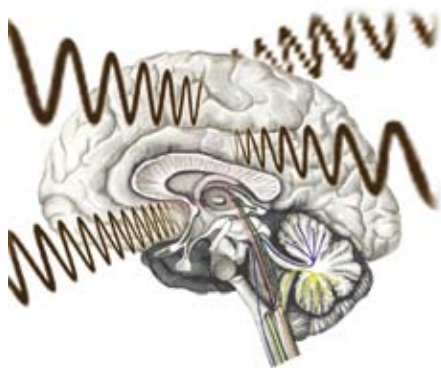
De betraktar mobiltelefonin och de sladdlösa DECT-telefonerna som den främsta orsaken till denna ödesdigra utveckling och ingen kan längre undvika dessa pulsade mikrovågor som belastar immunsystemet och stör kroppens regleringsmekanismer.

Gravida, barn ungdomar, gamla och sjuka människor är särskilt utsatta.

Utöver mobiltelefonin och de sladdlösa DECT-telefonerna har vi även infört trådlösa nätverk (routrar) och annan trådlös teknik.

Sömnpromblem

Cirka 2 miljoner svenskar har sömnpromblem! Sjukskrivningen i Sverige ökar.



Rekommendationer från Ryssland

För friska vuxna gäller att samtal i mobiltelefon under max 3 min och därefter vänta i minst 15 min.

Barn under 16 år och gravida kvinnor bör överhuvudtaget inte använda mobiltelefoner. Observera att detta gäller mobiltelefoner - de trådlösa DECT-telefonerna är flera gånger starkare och dess laddare, liksom trådlösa nätverk, strålar dygnet runt.

Risk för hjärntumör

Mobiltelefoni kan öka risken för hjärntumör. I mars 2006 presenterades en svensk studie som visar att tio års användning av mobil- och trådlös telefon ger en ökad risk för elakartad hjärntumör vid mobiltelefonanvändning och att risken är störst hos dem som använt telefonen mycket.

Resultaten ger anledning att mana till försiktighet vid användning av både mobiltelefon och i synnerhet trådlös telefon (DECT).

Källa: International Archives of Occupational and Environmental Health

Passiv strålning

Ett forskarlag vid Lunds universitet under ledning av neurokirurg Leif Salford har forskat på hur möss påverkas av elektromagnetisk strålning och konstaterat att några tiotusentals (0,0001) watt ger en utfällning av albumin i hjärnan hos de undersökta råttorna.

Proteiner kan, om de tränger in i hjärnan ge upphov till sjukdomar som MS, Demens, Parkinsons och Alzheimers. Strålning från mobiltelefonsystemens basstationer räcker för att påverkan sker. Då någon pratar i mobiltelefon påverkas även de personer om befinner sig i närheten.

(Källa bl.a. Svenska Dagbladet 15 september 1999)

Inget gränsvärde

Mikrovågor genererar värme och gränsvärdet, som är en rekommendation, gäller enbart akut uppvärmning - brännskador. Något gränsvärde för annan biologisk påverkan finns inte.

Gränsvärdet för uppvärmning varierar i olika delar av världen.

Saltzburg med 0,001 W/m², som har lägsta värdet. Sverige finns bland de som har det högsta, 10 W/m².

Vatten absorberar



Mikrovågor tränger genom byggnader, men absorberas av vatten.

Vid frekvensen 2,45 GHz har vattnet en absorptionstopp. Strålningen dämpas av luftfuktigheten och energin omvandlas till värme.

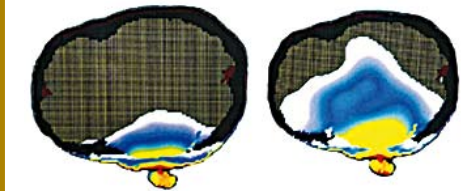
Detta frekvensutrymme kallas därför "fritt frekvensband" och inga licenser krävs.

Teknik som nyttjar detta är Wlan, Bluetooth m.fl.

Människan består av 68 % vatten!



Bilden visar ett snitt från en rått hjärna som utsatts för mikrovågsfält motsvarande dem från en mobiltelefon. De mörka fläckarna är äggviteämnet, albumin som trängt in genom den av strålningen öppnade blod/hjärnbarriären.



Datasimulering av energidispositionen i huvudet hos en vuxen och en 10-åring

Bilden är producerad av professor Om Gandhi, University of Utah, Salt Lake City, USA
Källa: Tidningen Medikament 1-03, sid 66-71

Allvarliga risker

Den 31 augusti 2007 presenterades en omfattande studie/analys genomförd av forskare från hela världen, den visar på allvarliga risker med elektromagnetisk strålning (EMS). De fält (EMF) som skapas av bland annat kraftledningar och mobiltelefoner kan leda till bland annat cancer, ALS och Alzheimers. Läs mer på <http://www.bioinitiative.org/>

Använd sladd

Den Tyska strålskyddsmyndigheten varnar för sladdlösa telefoner DECT-telefoner i ett informationsblad, utgivet april 2005.

De rekommenderar att använda telefoner med sladd i stället.

Myndigheten medger således indirekt att mikrovågor kan skada på annat sätt än genom uppvärmning.

Läs mer under adress: www.bfs.de/bfs/druck/infoblatt/Schnurlos_DECT.html